

## Baromètre de l'Observatoire Métiers/Marchés Long métrage – 1<sup>er</sup> trimestre 2010

L'Observatoire Métiers et Marchés de la Ficam recense chaque trimestre les tournages des films de long métrage constatés et déclarés par les adhérents de la Ficam, dont le premier jour de tournage est situé entre le 1<sup>er</sup> janvier et le 31 décembre de l'année civile.

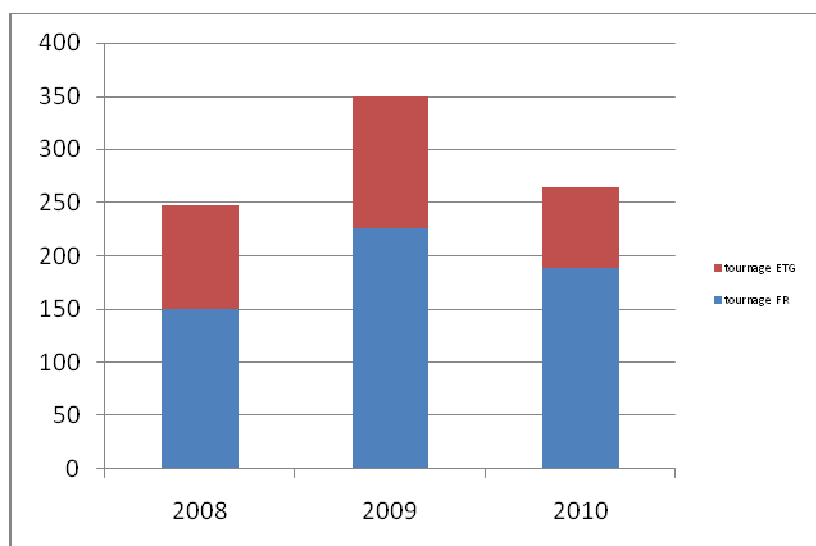
Des différences peuvent apparaître avec les données officielles du CNC qui prennent en compte les films ayant obtenu leur agrément d'Investissement ou de Production dans chaque année civile.

### I/ Evolution du nombre de semaines

#### Etude longs métrages – évolution trimestrielle

Année	2008	2009	2010	Evolution 2009/10
nombre de films	25	35	34	-3%
tournage FR	150	226	188	-17%
tournage ETG	97	124	76	-39%
total tournage	247	350	264	-25%
taux de délocalisation	39%	35%	29%	-6%

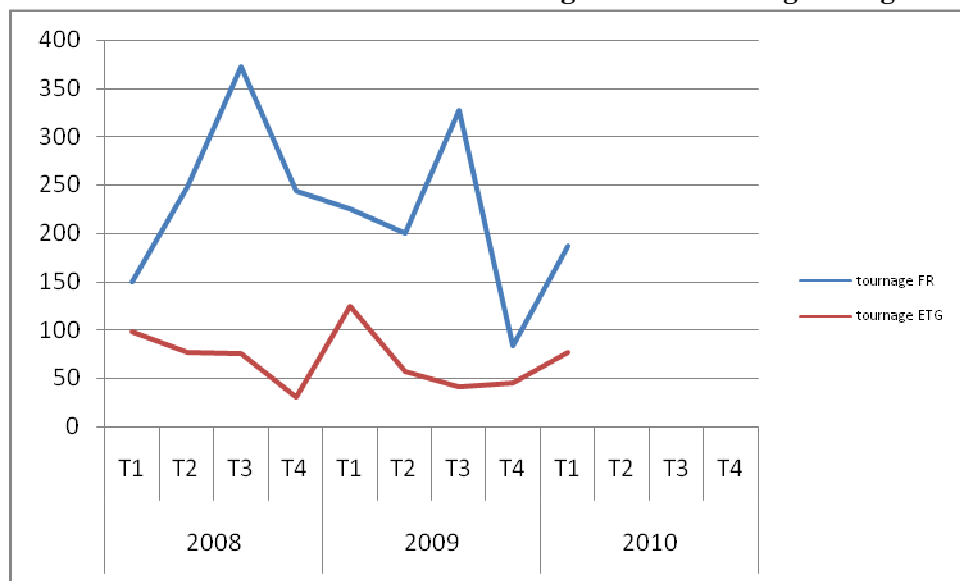
#### Evolution du nombre de semaines de tournage FR/ETR – Long métrage 1<sup>er</sup> trimestre 2008-2010



## Etude longs métrages – évolution par trimestre (2007-2009)

	2008				2009				2010			
	T1	T2	T3	T4	T1	T2	T3	T4	T1	T2	T3	T4
nombre de films	25	36	52	26	35	34	50	18	34			
tournage FR	150	249	373	245	226	201	328	84	188			
tournage ETG	97	76	75	30	124	57	41	44	76			
total tournage	247	325	448	275	350	258	369	128	264			
taux de délocalisation	39%	23%	17%	11%	35%	22%	11%	34%	29%			

## Evolution du nombre de semaines de tournage FR/ETR – Long métrage 1<sup>er</sup> trimestre 2008-2010



La production de longs métrages d'initiative française (hors films d'animation et documentaires) est en légère baisse au 1<sup>er</sup> trimestre 2010, avec 34 projets mis en production contre 35 l'année dernière (-3%).

Le nombre total de semaines de tournage est en diminution de 25% entre le 1<sup>er</sup> trimestre 2009 et le 1<sup>er</sup> trimestre 2010 (-17% pour les tournages en France).

L'évolution du nombre de semaines révèle également que la durée moyenne des tournages a baissé de 23% entre le 1<sup>er</sup> trimestre 2009 et le 1<sup>er</sup> trimestre 2010 (10 semaines en 2009 contre 7,7 semaines en 2010). Cette baisse est probablement imputable à la diminution des financements des longs métrages.

Traditionnellement, on assiste à une reprise des semaines de tournage entre le 4<sup>e</sup> trimestre de l'année précédente et le 1<sup>er</sup> trimestre de l'année en cours (+27% en 2008/2009). Le phénomène se répète en 2009/2010 mais dans des proportions plus importantes (+106%). Il faut dire que la quantité de semaines de tournage au 4<sup>e</sup> trimestre 2009 était particulièrement faible.

**Fédération des Industries du Cinéma, de l'Audiovisuel et du Multimédia**

11/17, rue Hamelin - 75783 Paris Cedex 16 - Tél. : + 33 (0)1 45 05 72 55 - Fax : + 33 (0)1 45 05 72 50 [www.ficam.fr](http://www.ficam.fr)

Les tournages à l'étranger chutent de 39% entre le 1<sup>er</sup> trimestre 2009 et le 1<sup>er</sup> trimestre 2010. Cette baisse importante a une forte influence sur la diminution totale constatée des semaines de tournage. Le taux de délocalisation baisse de 6 points entre 2009 et 2010 (29%).

Notons que les prestations de tournage et de postproduction des productions délocalisées sont de plus en plus assurées par des prestataires français. Seule la pellicule demeure la plupart du temps achetée sur les lieux de tournage.

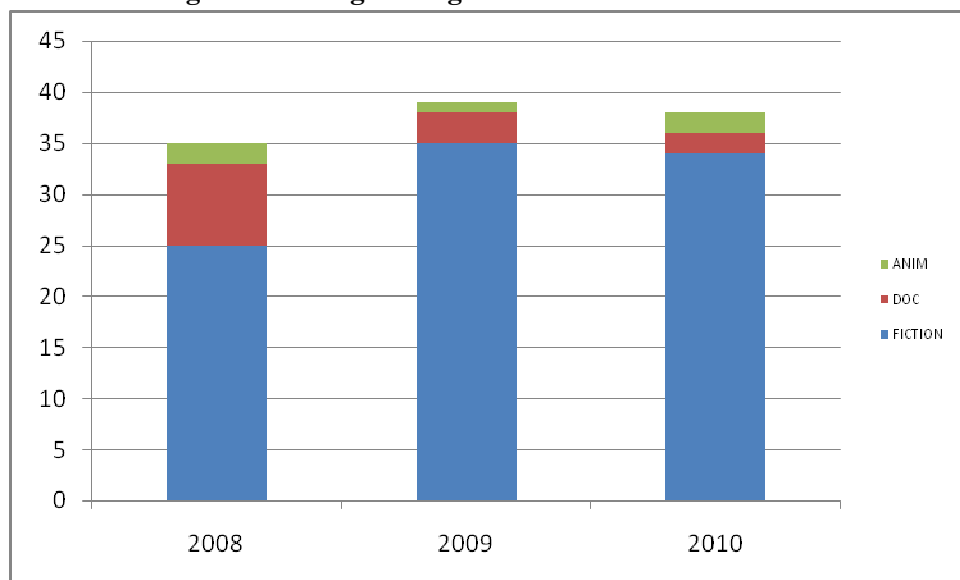
Mais malgré cette baisse du taux de délocalisation, les délocalisations économiques (tournages à l'étranger pour des raisons de coût ou des dispositifs financiers plus attractifs), qui représentaient 37% au 1<sup>er</sup> trimestre 2009, représentent 56,5% au 1<sup>er</sup> trimestre 2010. Deux films délocalisés économiquement (*Largo Winch 2* et *Voyez comme ils dansent*) disposent d'un budget supérieur à 10 M d'euros.

## **II/ Les longs métrages (FIF) par genre – Données Ficam**

### **Répartition du nombre de films par genre au 1<sup>er</sup> trimestre**

	<b>FICTION</b>	<b>DOC</b>	<b>ANIM</b>	<b>TOTAL</b>
2008	25	8	2	<b>35</b>
2009	35	3	1	<b>39</b>
2010	34	2	2	<b>38</b>

### **Evolution des genres de long métrage au 1<sup>er</sup> trimestre 2008-2010**



La production de films documentaires est en baisse depuis le 1<sup>er</sup> trimestre 2008. La production de films d'animation reste à la fois stable et relativement minoritaire. Deux projets sont mis en production au 1<sup>er</sup> trimestre 2010 : *Le Jour des corneilles* de Serge Elissalde et *Zarafa* de Jean-Christophe Lie et Rémi Bezançon.

### III/ Investissement estimé des longs métrages (FIF) – Données Ficam

Comme chaque trimestre, la Ficam a recensé les budgets de films selon les indications données spontanément par les producteurs aux prestataires techniques.

	2008	2009	2010	Variation 09/10
Nb de projets	35	39	38	-3%
Budgets en M euros	355	273	222	-19%

#### Répartition par tranche (M euros) au 1<sup>er</sup> trimestre – selon les estimations Ficam

	2008	2009	2010
>10	10	7	5
7 à 10	7	8	7
5 à 7	1	9	8
4 à 5	4	0	4
2 à 4	3	8	4
1 à 2	2	4	4
<1	8	3	6
<b>Total</b>	<b>35</b>	<b>39</b>	<b>38</b>

Au 1<sup>er</sup> trimestre 2010, les montants investis pour les films mis en production sont en baisse de 19% par rapport au 1<sup>er</sup> trimestre 2009.

Cette chute s'explique par la baisse des projets supérieurs à 7 M € (-20%).

Les films dits « du milieu » entre 2M € et 7M € se stabilisent alors que les films à petits budgets (inférieurs à 1 M €, comme *Article 23* de Benoît Délépine ou *Les Insomniaques* de Jean-Pierre Mocky) voient leur nombre doublé entre le 1<sup>er</sup> trimestre 2009 et le 1<sup>er</sup> trimestre 2010.

Au 1<sup>er</sup> trimestre 2010, deux films sont mis en production avec un budget supérieur à 20 M € : *Largo Winch 2* et *Rien à déclarer*.

Cette augmentation de la part des films à économie fragile a un impact fort sur la baisse du nombre de semaines de tournage et donc sur les Industries Techniques.

Les Postes techniques n°7 (moyens techniques) et n°8 (Pellicule/Laboratoires) représentent 10,3% des investissements du 1<sup>er</sup> trimestre 2010 contre 11,7% au 1<sup>er</sup> trimestre 2009.

## IV/ Les supports de tournage

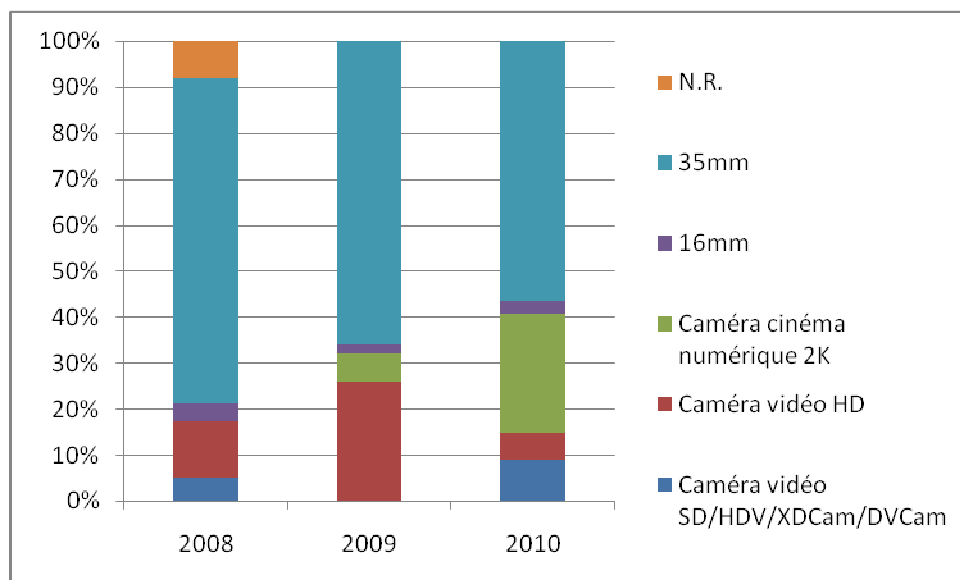
### Répartition des supports de tournage sur le 1<sup>er</sup> trimestre (en nb de semaines)

	2008	%	2009	%	2010	%
Caméra vidéo SD/HDV/XDCam/DVCam	16	5%	0	0%	28	9%
Caméra vidéo HD	39	12%	100	26%	21	6%
Caméra cinéma numérique 2K	0	0%	24	6%	85	26%
16mm	14	4%	7,6	2%	9	3%
35mm	227	70%	258	66%	186	57%
N.R.	26	8%	0	0%	0	0%
<b>Total</b>	<b>322</b>	<b>100%</b>	<b>389,6</b>	<b>100%</b>	<b>329</b>	<b>100%</b>

Le support de tournage film 35mm reste le format majoritaire mais 57% des projets sont tournés sur ce support au 1<sup>er</sup> trimestre 2010 contre 66% au 1<sup>er</sup> trimestre 2009 et 70% au 1<sup>er</sup> trimestre 2008.

La percée des caméras numériques se confirme au détriment de la HD et du 35mm. Le 16mm se maintient à une part assez basse (3%).

Au 1<sup>er</sup> trimestre 2010, 64,7% des films tournés en 16mm, DVCam et HD disposent d'un budget inférieur à 4M d'euros. Le choix de la HD est principalement lié à des considérations économiques. 75% des films bénéficiant d'un budget supérieur à 4M d'euros sont tournés en 35mm.



## V/ La post-production

### Suivi de la post-production des tournages de longs métrages au 1<sup>er</sup> trimestre (FIF)

	2009	2010
<b>Traditionnel argentique</b>	28%	5%
<b>vidéo HD</b>	33%	24%
<b>vidéo numérique 2K</b>	36%	58%
<b>vidéo numérique 4K</b>	3%	5%
<b>vidéo SD</b>	0%	3%
<b>N.R.</b>	0%	5%

De manière globale, la postproduction numérique, qui représentait 72% des postproductions au 1<sup>er</sup> trimestre 2009, est à 87% au 1<sup>er</sup> trimestre 2010.

La part de la postproduction des tournages en argentique chute fortement.

La postproduction 2K s'affirme et représente 58% des postproductions au 1<sup>er</sup> trimestre 2010.

